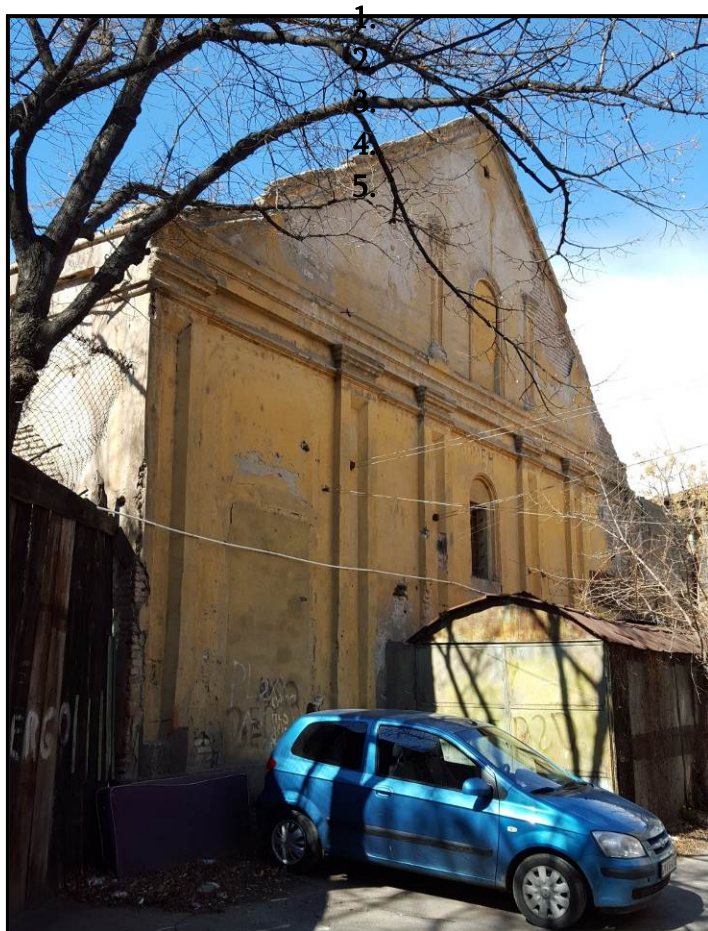


წმ. ღმრთისმშობლის (ე.წ თანდოიანცის) ეკლესია, ძველი კუკია

ქ. თბილისი

სახელოვნებათმცოდნეო კვლევა და რეკომენდაციები

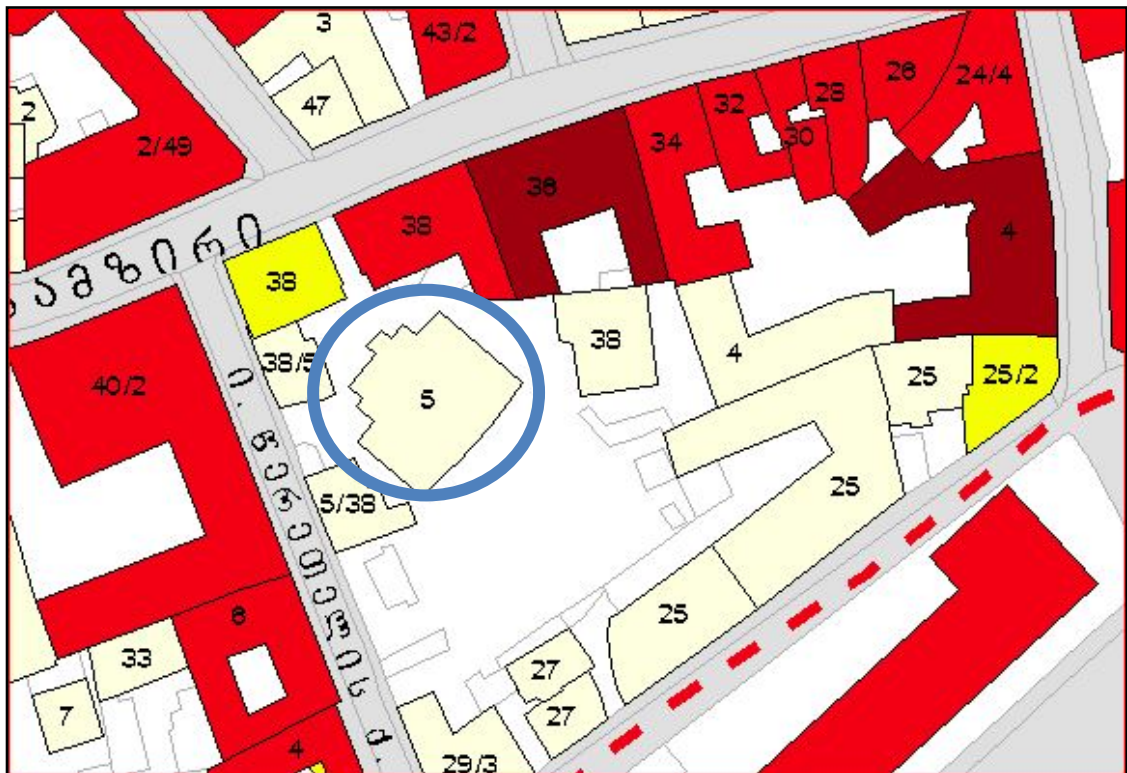


შემსრულებელი
ხელოვნებათმცოდნე — სოფიო ჭანიშვილი

თბილისი
2016

1. ადგილმდებარეობა

წმ. ღმრთისმშობლის (ე.წ თანდოიანცის) ეკლესია მდებარეობს თბილისის ისტორიულ ნაწილში, ძველ კუკიაზე, მტკვრის მარცხენა სანაპიროზე, იქ სადაც დავით აღმაშენებლის პროსპექტს უერთდება ი. წერეთლის ქუჩა. პროსპექტის ეს ნაწილი მჭიდროდ არის განაშენიანებული ორ-სამსართულიანი საცხოვრებელი სახლებით და გამოირჩევა, მშვიდი, გაწონასწორებული რიტმით. ეკლესია, რომელიც შიდა კვარტალში დგას, კულტურული მემკვიდრეობის უსტატუსო ობიექტია, მისი სამრეკლო კი, ჩაწერილია აქ უკვე ჩამოყალიბებულ მწკრივულ განაშენიანებაში. ეზოში მდგომი ეკლესიის გარშემო რამდენიმე საცხოვრებელი სახლია. საპროექტო წინადადებით განსაზღვრულია ამ ეკლესიის კონსერვაცია და მიმდებარე ტერიტორიის კეთილმოწყობა.



თბილისის არქიტექტურული ძეგლების რუკა (ფრაგმენტი)

პირობითი აღნიშვნები

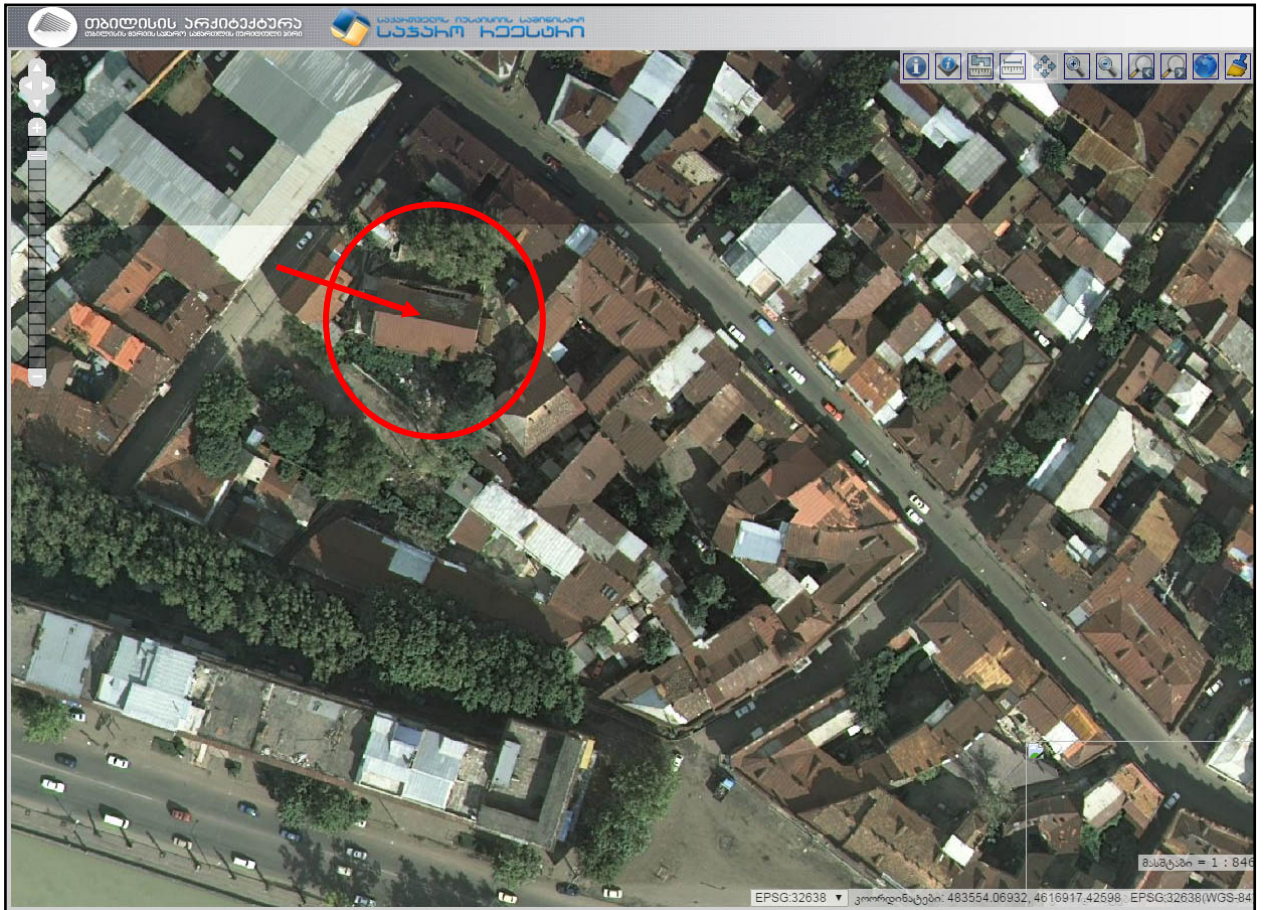
	ეროვნული მნიშვნელობის ძეგლი (სარეკონსტრუქციო)
	ძეგლი
	ფონური
	რიბითი
	ხეუსაბაგო

ობიექტი ეროვნული მნიშვნელობის არქიტექტურული ძეგლია – დავით აღმაშენებლის პრ. №36

ირგვლივ არქიტექტურულ ძეგლად აღრიცხულია:
 საცხოვრებელი სახლები – აღმაშენებლის პრ. № 38
 საცხოვრებელი სახლები – ი.წერეთლის ქ. №№40/2;6;4

საქართველოს კულტურის, ძეგლთა დაცვისა და სპორტის მინისტრის 2007 წლის 01 ოქტომბრის № 3/181 ბრძანების დანართი №1

რუკა შედგენილია თბილისის საყრდენი გეგმის პროგრამის ფარგლებში, საქართველოს კულტურის, ძეგლთა დაცვისა და სპორტის სამინისტროს დაკვეთით, „გეოფრაფიკის“ მიერ, 2007 წ.

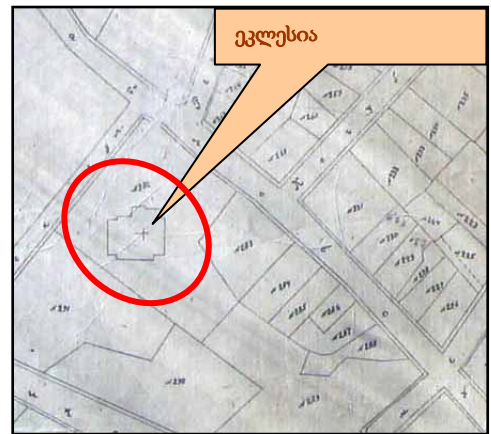


აეროფოტო, 2014წ



1885წ.

№839 – ეკლესია



1897წ.

№283 – ეკლესია

საკადასტრო გეგმები, საქართველოს ცენტრალური საისტორიო არქივის ფონდი ©

გამოყენება:

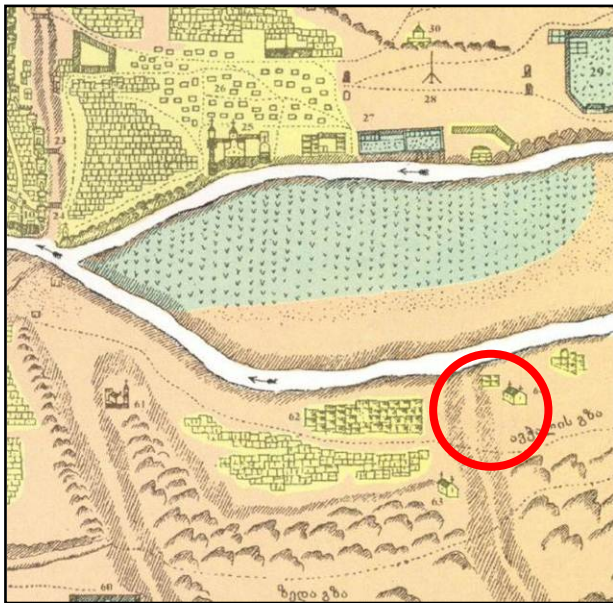
თავდაპირველი – ეკლესია;

შემდეგი – ეკლესია;

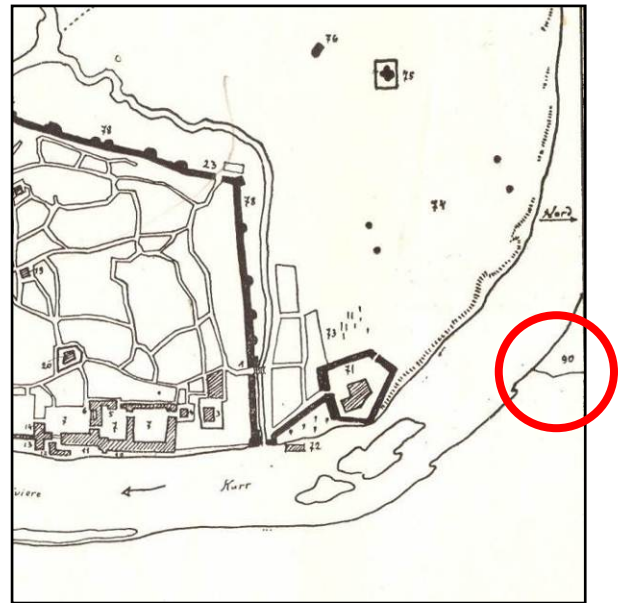
ამჟამინდელი – უფუნქციო.

2. განაშენიანების განვითარება

ისტორიული ცნობები – ეს უბანი თბილისის განაშენიანებაში შევიდა XIX ს-ის პირველ ნახევარში. მანამდე აქ, მტკვრის ნაპირზე ორბელიანების (მადათოვის) კუნძულთან (დაახლოებით ქორწინების სახლთან, დღევანდელი მარჯანიშვილის მოედნამდე) არსებობდა სოფლური ტიპის დასახლება „ახალი სოფელი“ – N64 (ვახუშტის რუკა – 1735 წ.). იგი XVIII ს-ის ბოლოდან მოიხსენიებოდა **სოფ. კუკიად**. აქ გეგმაზე გამოსახულია **სოფლის ეკლესია**. აქვე 1782 წლის გეგმაზე აღნიშნულია სოფელი - N96. ალა მაჰმად ხანის შემოსევისას სოფელი განადგურდა და მოსახლეობა კვლავ გაჩნდა XIX ს-ის დასაწყისიდან, როდესაც აქ გადმოსახლეს სომხური ოჯახები.



ვახუშტის 1835 წლის რუკა



1882 წლის თბილისის გეგმა

აგების თარიღი – XIX საუკუნე;

არქიტექტურული ტიპი – დარბაზული ეკლესია;

აგების ისტორია.

ეკლესიის შესახებ საინტერესო ცნობებს ვხვდებით ლეონ მელიქსეთ ბეგის ნაშრომში „მასალები ტფილისისა და „სომხითის“ სიძველეთა ისტორიისათვის“, სადაც მას მოყვანილი აქვს აქ ადრე მდგომი ეკლესიის ეგნატე იოსელიანისეული აღწერა: „მტკვრის მხარს, კუკიად წოდებულსა შენობასა შინა, არის ეკლესია მცირე ყდწმიდისა ღისმშობელისა სახელითა, ქვით-კირით ა[ღ]შენებული, უგუმბათო და დაბურვილი აგურით, მუნებურთა მრევლისაგან ა[ღ]შენებული წელსა 1807-სა“¹ როგორც ჩანს აქ გადმოსახლებულ სომხებს სოფლის დანგრეულ ეკლესიის ნაფუძვარზე ახალი სალოცავი აუშენებიათ XIX საუკუნის დასაწყისში. ეს ეკლესია აქ XIX ს-ის პირველ ნახევარში მდგარა. თუმცა, ამ ადგილას თბილისის 1844 წლის გეგმაზე სასაფლაოა გამოსახული, ეკლესია კი არ არის აღნიშნული.

¹ მელიქსეთ-ბეგი ლ., 1923: მასალები ტფილისისა და „სომხითის“ სიძველეთა ისტორიისათვის, კრებული, ჩვენი მეცნიერება, 1, ტფილისი, გვ.92.

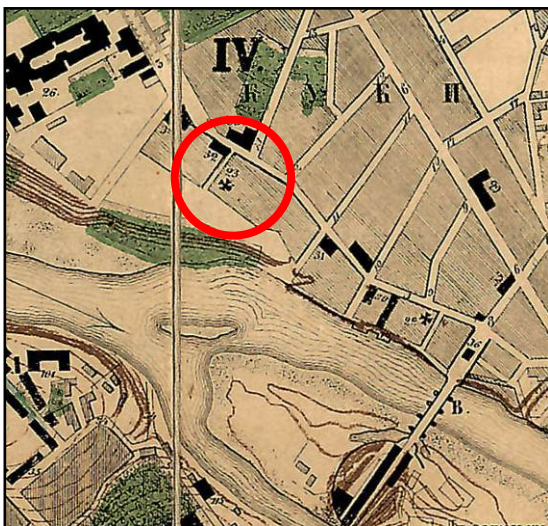
საარქივო მასალებიდან ირკვევა, რომ წმ. ღმრთისმშობლის ეკლესია სავარაუდოდ 1860 წელს ააგო საჰაკ თანდოიანცმა. თბილისის 1867 წლის გეგმაზე უკვე ნათლად ჩანს აქ არსებული ეკლესია. საბჭოთა პერიოდში ეკლესია დაიხურა. ჯერ აქ მეეზოვეთა კლუბი განთავსდა, 1949 წელს კი მიხეილ ნეპრინცევის მიერ კინოთეატრად გადაკეთდა.² ტერიტორიის მიმდებარედ დგას ყოფილი სასწავლებლის შენობა, რომელიც საბჭოთა დროს ასევე გადაკეთდა საცხოვრებელ სახლად.³ შენობაზე დღემდე არის შემორჩენილი ფილა სომხურენოვანი წარწერით.⁴ წარწერის მიხედვით ირკვევა, რომ აღნიშნული სასწავლებელი აშენებულა 1883 წელს თბილისელი ქვრივის კეკელა გრიგოლის ასულ თანდოიანცისა და მისი ძმის ალექსანდრე ბაბანასიანცის ღვაწლით.



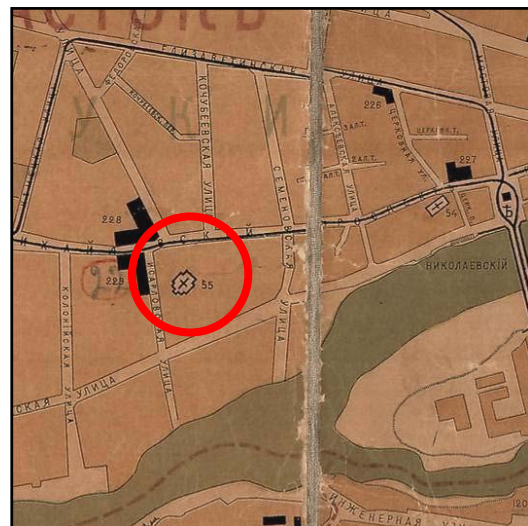
სომხური წარწერა ყოფილი სასწავლებლის შენობაზე



ქ. თბილისის, 1844 წლის გეგმა



ქ. თბილისის, 1867 წლის გეგმა



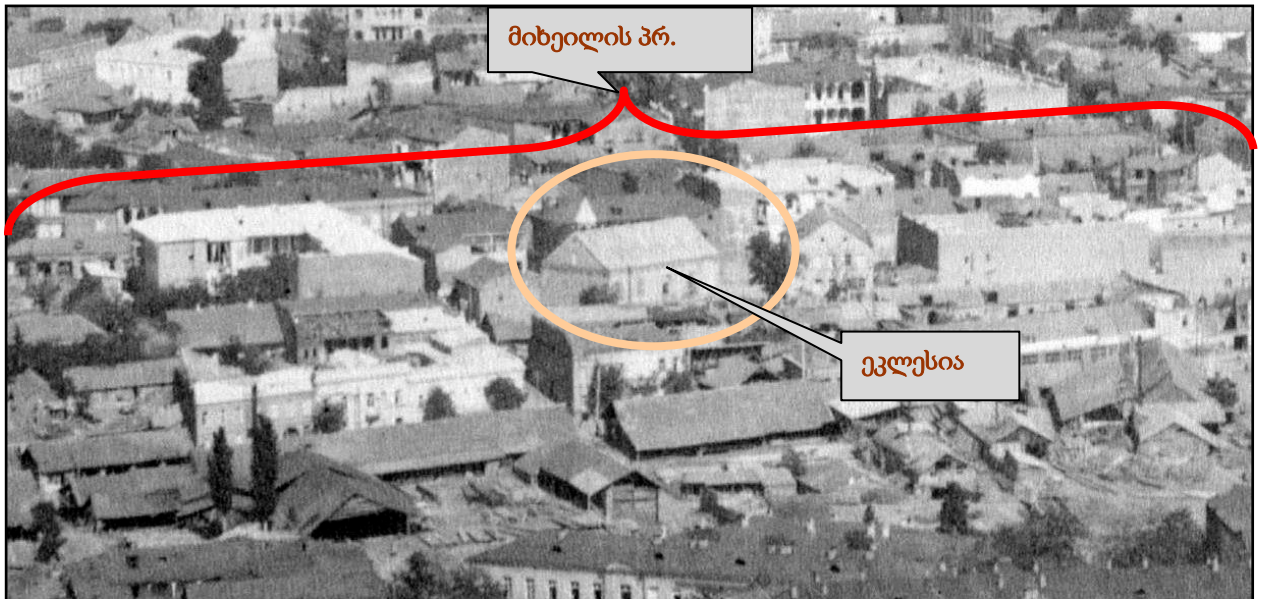
ქ. თბილისის, 1902 წლის გეგმა

² თბილისის ცენტრალური არქივი, ფონდი 14, ანაწერი 1, საქმე N1037.

³ ლილუაშვილი მ., 2015: ფუნქცია შეცვლილი ეკლესიები თბილისში, საეკლესიო მშენებლობა თბილისში (1801-1918), პროექტის მაცნე, თბილისი, გვ. 82.

⁴ П. Мурадян, Армянская эпиграфика Грузии: Тбилиси, გვ 110

უბნის განაშენიანება განსაკუთრებით დაჩქარდა XIX ს-ის 80-იანი წლებიდან, კაპიტალისტურ ურთიერთობათა განვითარებასთან ერთად. ამ ვითარებას ხელი შეუწყო აგრეთვე მიხეილის და ვერის ხიდების აგებამაც, რის შემდეგაც კუკია უშუალოდ დაუკავშირდა თბილისის ცენტრს.



საარქივო ფოტო, 1900-იანი წწ.



ხედი იგივე რაკურსიდან, 2014წ.

განაშენიანება პრაქტიკულად დასრულდა XXს-ის დასაწყისში. აქ არსებობდა ორ-სამ სართულიანი განაშენიანება. ეკლესიის წინ პროსპექტისკენ იდგა სამრეკლო, რომელიც ახლაც არის ჩართული პროსპექტის პერიმეტრულ განაშენიანებაში. XXს-ის შუა ხანებში მოეწყო სანაპირო და მრავალსართულიანი განაშენიანება.

ნაშრომში საეკლესიო მშენებლობა თბილისში (1801-1918) მოყვანილია თბილისის XIX-XX-ის დასაწყისის სომხური საეკლესიო არქიტექტურის მცირე მიმოხილვა: „თბილისის სომხურ თემს მრავალსაუკუნოვანი ისტორია აქვს. ჯერ კიდევ არაბების ხანიდან შეიძლება ვივარაუდოთ, აქ სომხური მოსახლეობის არსებობა. XIII - XV საუკუნეებში საქართველოს დედაქალაქში მასობრივად მატულობს მუსლიმი დამპყრობლების მიერ შევიწროებული სომხური მოსახლეობა. ამ დროს განეკუთვნება პირველი შემორჩენილი ისტორიული ცნობები/ხელნაწერები თბილისში სომხური ეკლესიების აგების შესახებ. უადრესი ცნობა თბილისში სომეხთა საეკლესიო აღმშენებლობის შესახებ დაცულია XIII საუკუნის ჰოვჰანეს ერზინკაცის თხზულებაში. ჟან შარდენის 1672 წლის ცნობით, თბილისში სომეხების მთავარი ეკლესიოები იყო ფაშა-ვანქი, ნორაშენი, მოღინი, სურბ ნიშანი, ბეთლები (ფეთხანი). სომეხთა ეკლესიების რიცხვი განსაკუთრებით იზრდება 18 საუკუნეში. ვახუშტი ბატონიშვილის თბილისის 1735 წლის გეგმაზე უკვე 7 სომხური ეკლესიაა დატანილი, ხოლო 1772 წელს იოჰან გიულდენშტედტი 20 სომხურ ეკლესიას აღრიცხავს. XIX საუკუნეში ძველი ეკლესიების უმეტესობა ახალმა ნაგებობებმა შეცვალა, ამასთან გაჩნდა ახალი ტაძრებიც“.⁵

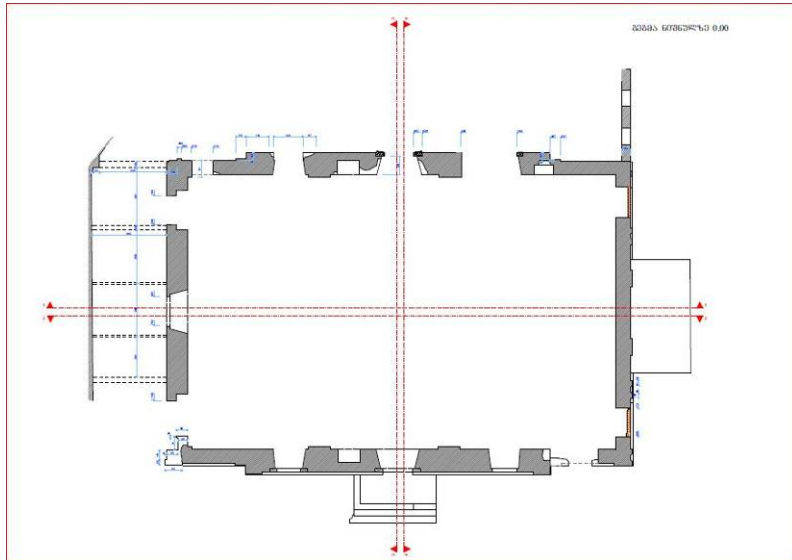
3. საპროექტო ნაგებობის აღწერა

ეკლესიის ირგვლივ ეზოა, რომლის გარშემო რამდენიმე საცხოვრებელი სახლია. იგი ორქანობიანი დარბაზული ტიპის ეკლესია, რომელიც გეგმით დასავლეთ-აღმოსავლეთ ღერძზე წაგრძელებულ მართკუთხედს წარმოადგენს. ეკლესია ძლიერ სახეცვლილი და დაზიანებულია, თუმცა მეტ-ნაკლებად შესაძლებელია მისი პირვანდელი სახის წარმოდგენა.

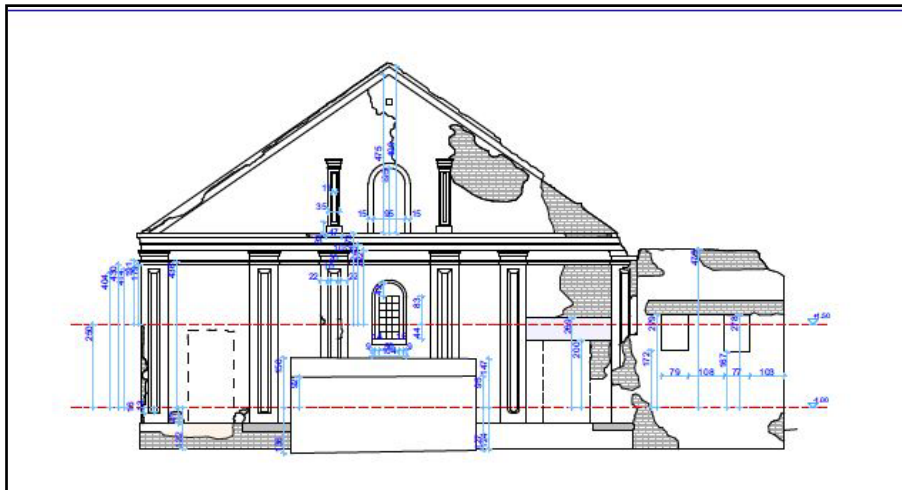
ეკლესიის დარბაზი აღმოსავლეთისკენ სრულდებოდა საკურთხევლის აფსიდით, რომელიც სანახევროდ მოხსნილია ეკლესიის კინოთეატრ „კოლხეთად“ გადაკეთების დროს. აფსიდის გეგმა შესაძლებელია გამოვლინდეს აღმოსავლეთ კედელთან მიწის საფარის მოხსნის შემდეგ. ეკლესიის ფასადები ფსევდოკლასიციისტური სტილისაა. შემორჩენილია ეკლესიის აღმოსავლეთი, დასავლეთი, სამხრეთი და ჩრდილოეთი კედლები კარნიზამდე. საბურავი ჩამონგრეულია, თუმცა დარბაზის ცენტრალურ ნაწილში ხის მასალით გადაყვანილი კამარა და ორქანობა გადახურვაა შემორჩენილი. ტაძარს შესასვლელი მოწყობილი აქვს დასავლეთიდან, ჩრდილოეთიდან და სამხრეთიდან. სამხრეთის შესასვლელი არქიტრაულია. აღმოსავლეთით, საკურთხევლის ცენტრში მოზრდილი სარკმელია გაჭრილი. ეკლესიის ფასადები ქვის პერანგით არის შემოსილი. აღმოსავლეთი ფასადი პილასტრებითაა დასახსრული. ფასადებზე აღინიშნება შელესილობის კვალი. ამგვარად ეკლესია თავისი ფსევდოკლასიციისტური იერით სრულიად შეესაბამება XIX საუკუნის შუა პერიოდის მხატვრულ-არქიტექტურულ ესთეტიკას.

ნაგებობა გეგმით და ზოგადი მხატვრულ-არქიტექტურული დეტალებით ჰგავს ღმრთისმშობლის სახ. ეკლესიას, რომელიც წინანაურის სახელით არის ცნობილი და კრწანისის ქუჩაზე (N 82) მდებარეობს. იგიც ფსევდოკლასიციისტური ფასადებით გამოირჩევა.

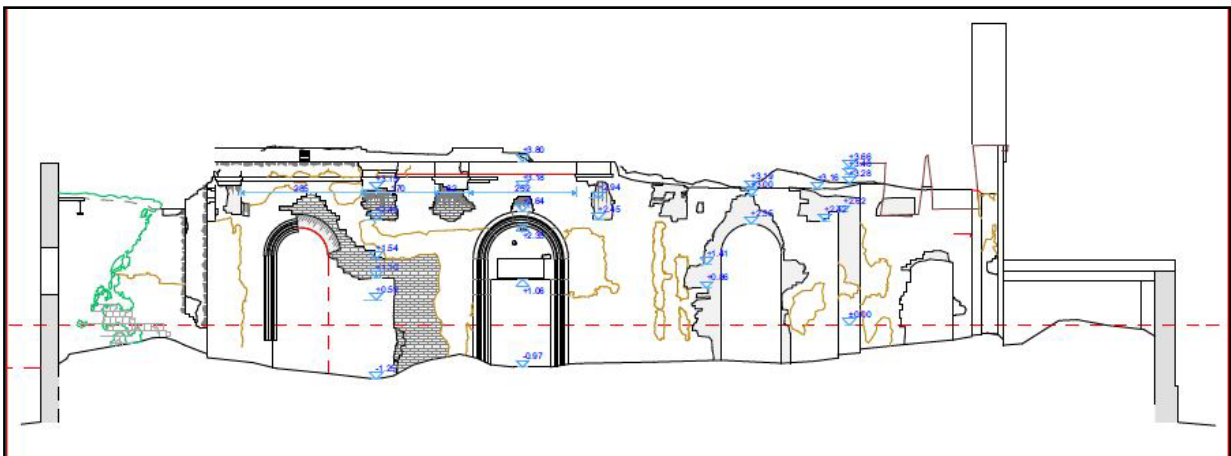
⁵ **ლილუაშვილი მ., 1916:** არქიტექტურა და იდენტობა, საეკლესიო მშენებლობა თბილისში (1801-1918), თბილისი, გვ. 107.



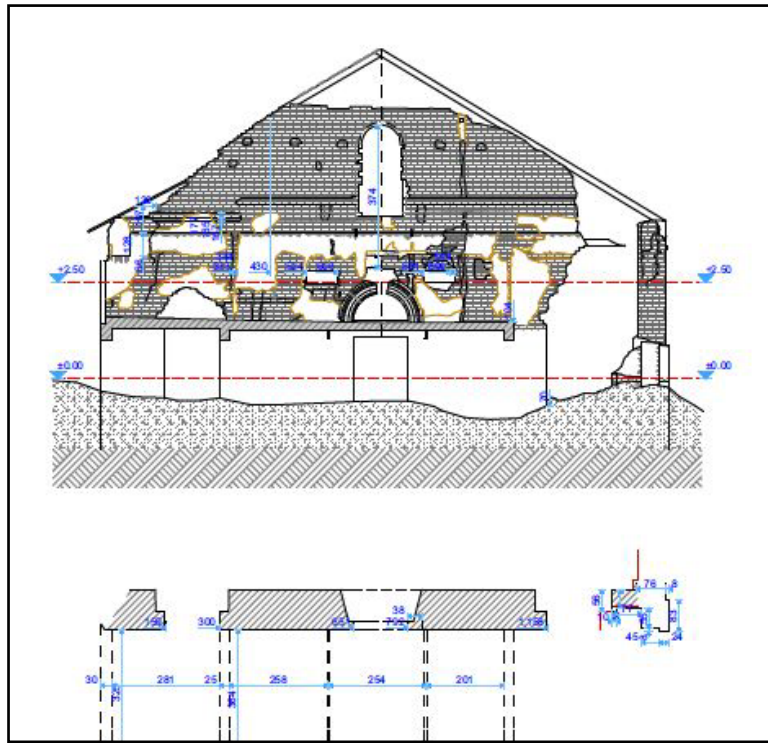
ეკლესიის გეგმა



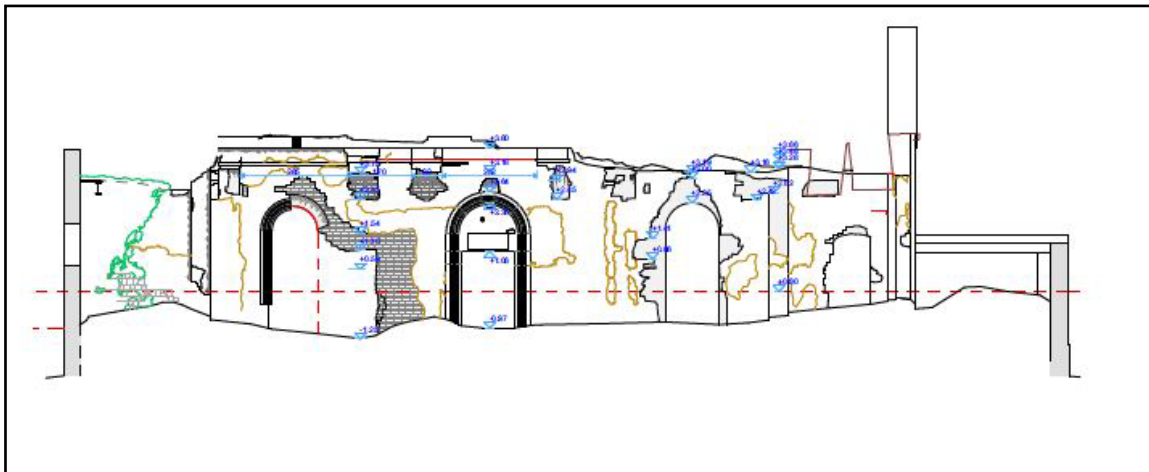
აღმოსავლეთი ფასადი



ჩრდილოეთ ფასადი



დასავლეთ ფასადი



სამხრეთი ფასადი

ამგვარად წმ. ღმრთისმშობლის (ე.წ თანდოიანცის) ეკლესიას თბილისის ხუროთმოძღვრების ისტორიაში საინტერესო ადგილი უჭირავს და სრულად ასახავს თანადროული ეპოქის მხატვრულ ესთეტიკასა და სამშენებლო ხელოვნებას.



აღმოსავლეთი ფასადი



ინტერიერი ჩრდილო-აღმოსავლეთისკენ



ინტერიერი დასავლეთისკენ



ინტერიერი სამხრეთისკენ



ჯვრის რელიეფი



წმ. ღმრთისმშობლის (წინანაურის) ეკლესია, კრწანისი



წმ. ღმრთისმშობლის (თანდოიანცის) ეკლესია, ძველი კუკია

4. დასკვნა და რეკომენდაციები

ამგვარად, შეიძლება დავასკვნათ, რომ ეს არის XIX საუკუნის თბილისისათვის დამახასიათებელი საეკლესიო ნაგებობა ფსევდოკლასიციკური ფასადებით. ეკლესია ძალიან დაზიანებული და გადაკეთებულია.

სასურველია, გაიწმინდოს ინტერიერი ქვალორღისგან და მოიხსნას მიწა ეკლესიის აღმოსავლეთ კედელთან, რათა დადგინდეს მისი თავდაპირველი სტრუქტურა. ასევე აქ შესაძლოა აღმოჩნდეს უფრო ადრინდელი და შესაძლოა თავდაპირველი (ალბათ გვიანი შუა საუკუნეების) ეკლესიის ნაშთებიც. მიწის საბუშაოების დროს აუცილებელია არქეოლოგების მონაწილეობა.

ამყამად, სასურველია დაზიანებული კედლების და ღიობების კონსტრუქციული გამაგრება და არსებული სტრუქტურის კონსერვაცია. ფასადების გაწმენდა მინაშენებისგან.

სასურველია, ხის კამარიანი გადახურვის გამაგრება და შენარჩუნება, ხოლო დანარჩენ ნაწილზე შესაძლებელი ჩანს გადახურვის მოწყობა ლითონის მსუბუქი კონსტრუქციებით.

სასურველია, ტერიტორიის კეთილმოწყობა. ამ პროცესში მნიშვნელოვანია ყურადღება მიექცეს საფლავის ქვებს და მოხდეს მათი დაფიქსირება.

ხელოვნებათმცოდნე

სოფიო ქანიშვილი
30.06.2016წ.

ს. ქანიშვილი